

この広報紙は地域の新聞販売所さまのご厚意により、皆さまのご家庭に配布させて頂いています（感謝）

「やはた社協だより」は、地域コミュニティ活性化を目的とし、地域情報を中心に掲載しています。

# やはた社協だより

令和6年7月（第196号）

発行：八幡学区社会福祉協議会  
発行責任者：会長 増田 昭美(携帯 090-3173-7571)  
発行部数：3930部(新聞折込全戸配布・町内回覧)  
八幡学区社会福祉協議会事務局  
佐伯区八幡 4-4-10  
毎週月曜日(10時～12時)/金曜日(13時～16時)

## 令和6年度『八幡学区 敬老会 及びやはたふれあいまつり』

日時：10月6日(日) (予定)

会場：八幡小学校体育館

対象者：八幡学区在住の満80歳以上の  
みなさま(令和6年12月末現在)

今年度は暑さ対策を考慮し、

例年とは時期をずらして

10月に開催いたします。詳細は

近くになってからの案内をご覧ください。



## 『佐伯区河川クリーンキャンペーン』開催

集合日時…令和6年7月13日(土)7時45分

集合場所…1班 八幡神社 境内

2班 八幡中央橋 西詰

八幡川リバーマラソン(7月21日開催)を前に、美しい豊かな河川の自然を守り育てていく意識の高揚と広く環境保全の大切さを啓発するための清掃活動にご協力をお願いします。

なお、八幡川リバーマラソンは今年度が最後となっております。

主催 八幡学区公衆衛生推進協議会

共催 八幡学区町内会連合会



向こう三軒両隣の助け合いで  
安心して暮らせる地域づくりを目指す

## 『八幡見守りネット』

活動スタートして一年が経ちました。

高齢者一人・二人暮らしの見守り活動(継続中)

サポーターの皆さんのご協力に感謝します。

見守りを希望される方、随時連絡をお待ちしています。

問合せ申込：地域包括支援センター082-924-7755



## 『歌声サロンやはた』♪(毎月第2木曜日)

7月11日(木)13時半～15時頃：淳昭園1階ホール

参加料：100円

歌唱時もマスク着用。

♪生演奏に合わせて

みんなで楽しく歌い

ましょう♪



## 【八幡学区献血推進協力会から】

5月26日(日)サンリブ駐車場をお借りしての献血推進では、たくさんの方にご協力いただきました。スタッフ一同、

心よりお礼申し上げます。

受付者数 80名

献血実施者数76名



あなたの気持ちがあり  
救います。ご協力あり  
がとうございました。

## 【夏期ラジオ体操の開催について】

下表は6月26日現在の予定です。8/6登校日のため  
休止の地域もあります。変更も考えられますので詳細  
は子ども会・町内会にご確認ください。

地域	場所	開催日時 6:30~6:40 雨天・土日休み
薬師が丘	第4(中央)公園	7/22~8/23 (8/14・15・16は休止)
	第7公園	7/24~8/9
八幡が丘	八幡が丘第4公園	7/24~8/9 8/19~8/23
	折出第一公園	7/29~8/2
城山	折出第二公園	8/5~8/9
	ザ・ビッグ駐車場	7/24~8/9
保井田	ザ・ビッグ駐車場	7/24~8/9
寺地	八幡神社	7/24~8/2
寺田	マルマサ金物駐車場	7/24~7/31
池田地	実施ありません	

## 「八幡こども夏まつり」

～夏の思い出にみんなで

経験値をあげよ～や～

日時：8月25日(日)

午前の部 「サイエンスショー&こどもステージ」

午後の部 防災工作、ゲーム、竹灯りづくりなど

夜の部 竹灯りのキャンドルナイト

※時間・内容など詳しくは小学校から配られる案内  
をご覧ください。

場所：八幡公民館全館及び駐車場

内容：ためになる、学ぶ、楽しいこと企画中

対象：小学生

※詳しくは夏休み前に配布予定の八幡小学校から  
のお知らせをご覧ください。

※中学生ボランティアも募集！



## \*\*\*7・8月の主な地域行事のお知らせ\*\*\*

- 7月1日(月)9時45分～10時30分  
『八幡小学校1年生との地域交流会』  
[八幡小学校体育館]
- 7月19日(金)19時～[区役所別館6階]  
佐伯区「安全・安心なまちづくり」連協  
「防犯講習会・情報交換会」
- 7月21日(日)八幡川リバーマラソン
- 8月3日(土)寺地盆踊り大会(八幡神社)  
薬師が丘夏祭り

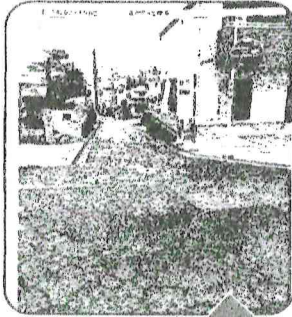
【困ったときの相談窓口メモ】

- ・救急相談センター・・・「#7119」つながらない時「082-246-2000」
- ・警察相談専用電話・・・「#9110」または佐伯警察署「082-922-0110」
- ・消費者ホットライン・・・「188」
- ・八幡学区社協事務所・・・毎週月曜 10時～12時、金曜 13時～15時

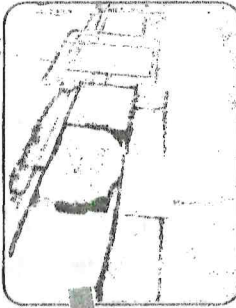
「子ども安全の日」  
パトロール  
7/19  
(金)

【まちづくり安全安心部会より】

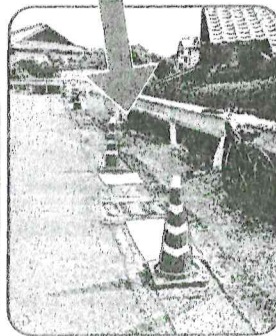
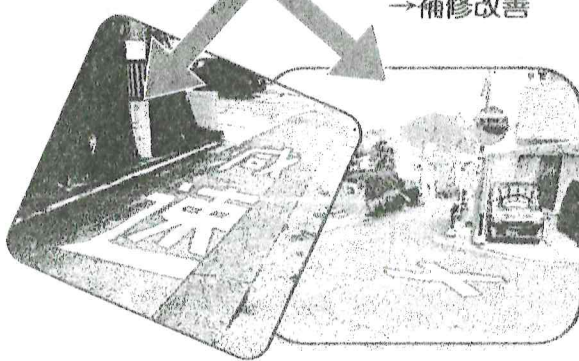
地域の方と一緒に巡った小学3年生の安全マップ作成報告時に挙げられた危険箇所の対応をしています。



左写真★城山 2-8-10 付近交差点での危険改善要望に対して  
→注意喚起の「十字」と「減速」地面文字表記



右写真★八幡 2-18-7 付近側溝フタ破損  
→補修改善



令和6年6月11日 広島県警本部 生活安全課編成班

犯罪情報官速報

SNS + 投資 or 結婚 = 詐欺!?

チェックリストに3個でも該当する場合は詐欺被害を疑いましょう!

チェックリスト

- 「絶対に儲かる」「確実に利益が出る」という言葉で投資に誘われた
- SNS (Facebook、Instagram) 上で投資に関する広告やURLをクリックした
- SNS上でLINEなどのグループトーク (無料の投資教室など) に誘導された
- SNS上で知り合った相手からLINEなどのグループトークに招待されて儲け話をされた
- 著名人や投資専門家などから投資のやり方を説明された
- 投資用アプリのダウンロードを指示された
- 投資資金を個人名義の口座へ振り込むように要求された
- 一度も会ったことのない相手から、投資を名目に振込を促された
- 相手が外国人 (在外日本人含む) と名乗っている
- 「二人の将来のために貯金しよう」などと貯蓄をすすめられた
- 貯蓄のために投資をするようにすすめられた
- 「荷物を送ったから受取手数料を支払って」などと、個人名義の口座へ入金するように要求された

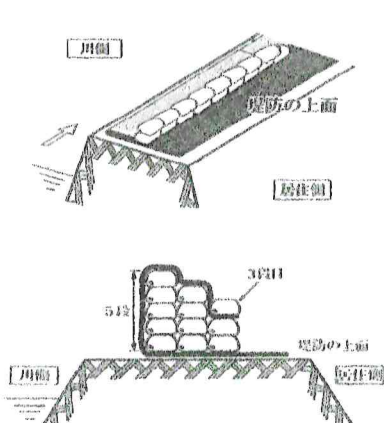
出水期に備え・・・「自助」「共助」の大切さ

自然災害は時として想像を超える力で襲ってきます。災害発生時に求められる対応として、自らの命は自らが守る「自助」、地域の人と人との助け合いである「共助」、そして公的機関による市民の安全確保「公助」があります。災害発生時、公的な支援が被災地域に十分に行き届くまでには時間がかかります。その際求められるのは、「自助」「共助」です。



大雨に備える！積み土のう工法

上流側から土のうの結び目が下流側に向くように並べます。5段4段と2段に積んでからブルーシートを土のう全体を覆うように広げます。その上から控え土のうを積んで完成。



土のうの準備が間に合わない場合には、簡易水のうと段ボール箱による工法があります。あくまでも小規模な水害で、水深の浅い初期の段階で行うものです。家庭で使用している40リットル程度の容量のごみ袋を二重にして、中に半分程度の水を入れてしめ、隙間なく並べます。ダンボール箱に入れて連結すれば強度が増し、中につめる水のも積み重ねて使用することもできます。

防災減災

『今、家族で確認すること!』

- ・家の中で安全な場所はどこか
- ・家族で防災会議
- 連絡手段の確認
- 非常持ち出し品、備蓄品の確認
- 避難経路と集合場所を決めておく (避難先は安全な場所にある親戚、知人宅やホテルなど2つ以上確保する)
- 家族の役割分担
- ・家の中の安全対策 (家具の固定等)
- ・ハザードマップの確認

【ペット同行避難について考える】

同行避難とは、災害発生時に飼い主が飼育しているペットを同行し、避難所まで安全に避難することです。避難所において人とペットが同一の空間で居住できることを意味するものではありません。それぞれの避難所のルールに従ってください。日ごろからの備え、クレートトレーニング (狭く囲まれた場所でも静かにリラックスしていられるようにする) 等のしつけ、必要なフード等の確保、一時預かり先の確保等をおしまししょう。

