

# 社協 くちみなみ

第46号  
編集発行

久地南地区社会福祉協議会  
TEL 837-3737  
安佐北区安佐町くすの木台52-1  
印刷/安佐印刷有限会社

## 新年のご挨拶

久地南地区社会福祉協議会  
会長 辰市 信夫

明けましておめでとうございます。地域の皆様におかれましては、明るい希望に満ちた1年になることを願っております。

2019年12月に始まったと思われるコロナ禍は3年経った今も終息の様相を見せるどころか、第8波の真っ只中にあり先行きが全く見通せません。

この様な中、当社協では現在行っております高齢者の見守り活動を、一歩進めて地域の他の団体と手を組んで、高齢者の方に寄り添った活動を行って行きたいと考えております。又現在、集会所の社協の事務所に「なごみ」当番を置いて、住民の皆さんのお困りごとの相談に乗っておりますが、決まった人員を配置して、尚いっそう相談しやすい環境を作りたいと考えております。

地域の皆様のご健康とご多幸をお祈りして、今年1年よろしくお願い申し上げます。

## 株式会社 コムズ(コムズ安佐パーク)様からご寄付を賜りました

この度、コムズ安佐パーク開店30周年記念並びに会社設立25周年を記念して、安佐町内7地区社協に対し地域還元として総額200万円のご寄付を賜り、久地南地区社会福祉協議会は285,000円を頂戴致しました。

この度のご厚意は当地区社協の福祉活動のために有効に活用させていただきます。

ご支援ありがとうございました。



## 万一のために救急医療情報キット

情報シート



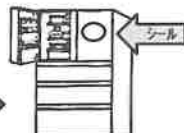
かかりつけ医、薬、持病、緊急連絡先などの情報を記入。

ケース



情報シートを入れる。

冷蔵庫



キット(ケース)を入れ、扉にシールを貼る。

自宅で具合が悪くなり救急車を呼ぶ時など、万一の際の備えとして「救急医療情報キット」に持病やかかりつけ医緊急連絡先などの情報を自宅の冷蔵庫に保管しておくことにより、スムーズに救急医療を受けることができます。

救急隊が駆けつけた時に

(1) 玄関扉の内側に貼ってあるシールを見て「キット」があることを確認

(2) 冷蔵庫のシールを見て冷蔵庫の中に「キット」があることを確認

(3) 冷蔵庫から「キット」を取り出しスムーズに救急医療を受けることができます。

シールは、ラベルシール(玄関扉用)とマグネットシール(冷蔵庫扉用)がついています。

ご希望の方は、民生委員・福祉委員・社協事務所までお申し出下さい。1組200円です。





### 受賞おめでとうございます

令和4年11月29日 広島市安佐北区社会福祉協議会 会長表彰式において、長年に亘り地域福祉活動に貢献された方々へ、安佐北区社会福祉協議会大畠正彦会長より表彰状が贈られました。

久地南地区からは、小野原上自治会 程吉 田鶴子さんが受賞されました。

### 民生委員・児童委員、主任児童委員の改選がありました

令和4年12月1日付けをもって、厚生労働大臣並びに広島市長から次の方々が委嘱されました。新任の方は、花木美幸さん、松崎鈴枝さん、中西恵美子さんの三名です。程吉田鶴子さん、足利万里子さん、草場千津子さんは退任されました。ご苦労様でした。当地区社協の福祉活動も民生委員皆さんにご協力頂いています。

久地南地区民生委員児童委員名簿 (敬称略)

氏名	住所	電話	担当区域
原 智恵子	安佐町久地	837-	境原、幸の神、魚切
児玉 久美子	安佐町久地	837-	瀬戸内ニューハイツ
花木 美幸	安佐町久地	837-	南が丘団地、小野原上
中西 恵美子	安佐町くすの木台	837-	くすの木台1区・9区・10区
島田 とみ子	安佐町くすの木台	837-	くすの木台2区・3区・4区
松崎 鈴枝	安佐町くすの木台	837-	くすの木台5区・6区・7区・8区
中尾 恵子	安佐町くすの木台	837-	主任児童委員

### 赤い羽根共同募金のご協力に感謝します

赤い羽根共同募金につきまして、平素より格別のご理解とご協力を賜り、おかげをもちまして久地南地区から 595,340円の募金実績をあげることができました。(12月31日現在) これもひとえに各自治会長様をはじめ、法人・個人と多くの方々のご支援のおかげと厚くお礼申し上げます。共同募金は、障害者施設、社会福祉施設の費用や当地区社協の福祉活動にも使われています。



◎戸別募金 (敬称略、単位、円)

戸別募金計 446,300 円

久地境原自治会	20,000	幸の神自治会	5,200	小野原上自治会	8,400
魚切自治会	14,800	南が丘団地自治会	111,200	瀬戸内ニューハイツ自治会	74,000
くすの木台自治会	212,700				

◎法人・個人募金 (順不同、敬称略)

法人・個人募金計 149,040 円

(株)ミカワ	(有)ティー設備	(有)笹野石材工業所	田島運送(有)	久地営業所	(株)アイスリー製作所		
(株)ミズト	なかたストア	広島シスター(株)	(株)三ツ平工業	日本ホームガス(協)	安佐センター		
(有)アサ産業	(有)宮長運送	(株)不二土木工業	松田きのこ園	上田電気工事	久地歯科医院		
向田オート	瀬野川産業(株)	日野原Iツギアソク	(有)美容室 倉橋	(有)松下設備工業	久地南地区社協		
足利万里子	石井 律子	泉賀 豊勝	泉 由希子	岩本トシコ	浮田 利光	江口 誠	岡崎 公幸
折田 康人	川村とし子	木本 孝雄	草場千津子	倉橋 喜好	黒飛 義竹	桑田 威明	河野やす子
児玉久美子	佐口 保雄	佐々木榮二	島田 博	辰市信夫	富田 節子	中村 尊子	錦織 誠治
原 智恵子	福田 靖弘	平良久美子	程吉 敏成	久地南地区民生委員・児童委員			

# これからは、みんなで助け合うこと「お互い様」が大切です。

## 自助

高齢者自身が自分でできる介護予防や、健康維持・増進のための取り組みです。

- ★百歳体操
- ★いきいきサロン
- ★規則正しい生活
- ★定期検診 等



## 共助

地域住民による見守りや助け合いなどのことで、自助活動にも繋がります。

- ★ボランティア活動
- ★地域団体の活動
- ★見守り活動



## 公助

社会保険などの相互扶助や生活保護などの公の社会保障です。

- ★介護保険
- ★医療保険
- ★公的年金
- ★生活保護 等



少子高齢化の進展や人口減少社会の到来といった変化の中で、高齢者ができる限り住み慣れた地域で生活していくためには、「自助」「共助」「公助」を適切に組み合わせながら、地域ごとの包括的な支援体制を充実していくことが必要となってきます。

そのためには、介護を必要としない高齢者をできるだけ増やしていくこと、元気な高齢者に地域の支え手として活躍していただくこと、自立した生活が難しくなった高齢者を地域全体で支えていけるようにすることが重要になります。

## ◎このようなことはありませんか??

- ◎「退院して帰ったけど、家での生活が不便になった」
- ◎「最近、足腰が弱ってきて転ぶことが増えた」
- ◎「今の健康を維持したい！」



私たち地域包括支援センターは高齢者の方の総合相談窓口です。高齢者が住み慣れた地域で生活し続けるために支援をさせていただいています。

高齢者の介護や健康についての相談に対応し、要介護認定の申請代行や介護予防のためのケアプランの作成、受けられるサービスの紹介などを行います。



# こんにちは赤ちゃん



お名前 わたり あやね 2021年7月28日生れ  
**渡 絢音 ちゃん** (くすの木台)

名前の由来 いろんな経験をして明るく楽しい人生を送れるように願って名付けました。

父母の願い 自分の考えをしっかりとち良い事、悪い事がきちんと判断できる子になってね。



## お元気さんに聞きました



昭和3年5月30日生れの95歳です。

今回ご紹介するお元気さんは、境原地区にお住まいの上野正彦さんです。



お若い頃に索道敷設の免許を取得され、長年この仕事に携わってこられました。索道とは、空中に架け渡したワイヤーロープに搬器を吊り下げ資材を運ぶ施設のことをいいます。車両や運搬車等で建設資材を運べない山岳地帯の輸送手段として利用されています。

現場は、東北から九州までほぼ日本列島でした。

仕事の関係で樹木にも詳しくなられました。また、石の動かしかたにも通じておられ地元では庭造りでも活躍されています。 ※宮島のロープウェイやスキー場のリフトも索道の一種です。

### 日課について

朝起きたらたき火(冬)、新聞を読む。

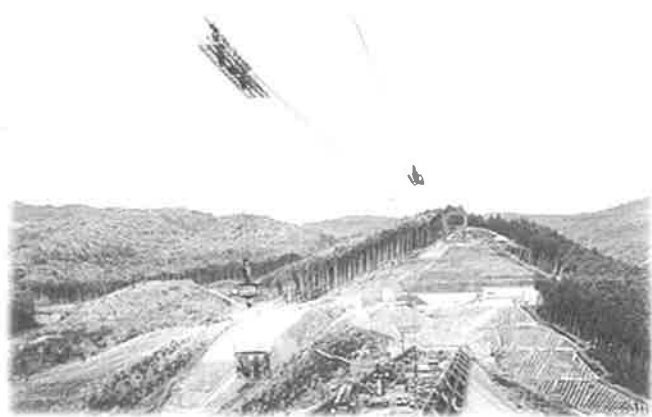
その後、洗濯、野菜作り、米作り、晩酌など過ごされています。

体力には自信をお持ちで70歳の時には、富士山頂まで登られてご来光を眺められたそうです。

今は、毎日の晩酌が楽しみとのこと。

### 取材を終えて

とても95歳の方とは思えない若々しい上野さんです。ご自分の身の回りの事は、自分でされて、私たちも見習いたい年齢の重ね方をしておられます。



協同労働「おいでようおきり」体験イベント

秋晴れの10月30日、今年5回目の体験イベントは、サツマイモと落花生の収穫でした。

落花生は、初体験の方もいました。希望者はその後、BBQで楽しみました。

年明け6回目のイベントは、1月8日、焼き鳥、豚汁、お汁粉などの飲食やビンゴゲームで楽しみました。大勢の参加者でコロナ禍により3年ぶりのとんどでした。



くすの木台コミュニティ祭

(くすの木台自治会)

2022年11月6日(日)



コロナ一服！とはいえ、感染対策上、分散会場での催しとなりました。皆さんそれぞれの会場巡りで、3年ぶりのイベントを楽しんでいました。今年、神楽や飲食もできる環境になればと思います。



岳山ハイキング

(体協・社協・岳山の会)

2022年11月27日(日)

恒例のハイキング！「久地の千年杉」コースと、「岳山(521.5m)」頂上の2コースに分かれ、晩秋とはいえ晴天下の山登りを楽しみました。健脚の後期高齢者も大勢参加されていました。



三等三角点

### 愛の灯 まごころに感謝します

お寄せ頂いた善意は、地域福祉のため有効に活用させていただきます。

- ☆ 一般寄付  
匿名様 (くすの木台)
- ☆ 物品寄附  
佐口 保雄様 (くすの木台)

ご寄付頂ける方は、お近くの自治会長又は、社協役員までご連絡ください。

### スマホで広島県警察安全安心アプリ

60,000 ダウンロード突破しました！  
(令和5年1月4日現在)

スマホであなたに“オトモ”する  
広島県警察 安全安心アプリ **オトモポリス**

事件や事故の発生状況や不審者情報など防犯に役立つ情報が配信されています。また、防犯ブザー・ちかん対策などの防犯機能や、事件・事故などの発生情報を地図上で確認できるマップ機能もあります。詳しくは、広島県警察ホームページをご覧ください。

### 発火する可能性のある ごみの処分に注意してください！

- ★リチウムイオン電池などの小型電池は、強い衝撃が加わったり変形したりすると、発熱、発煙、発火など大変危険です。充電式小型家電も同様に大変危険です。
- ★ライターや中身の残ったスプレー缶なども、火災の原因となります。
- ★ライターやスプレー缶、リチウムイオン電池など、発火する可能性のある「ごみ」を不適切な分別のまま排出すると、ゴミ集積場、収集車、焼却工場、埋立地などでの火災の原因となり、大変危険です。正しく分別して可燃ゴミには絶対に入れないでください。



- ライターは、他の不燃ゴミとは別の袋に入れ、袋に「ライター」と書いて、「不燃ゴミ」として出してください。
- スプレー缶は中身を空にして「資源ゴミ」として出してください。
- 充電式家電は充電電池を取り出してから、大きさにより「不燃ゴミ」または「大型ゴミ」として出していただくか、小型家電リサイクルにまわしてください。外した充電電池は両極をセロテープで止めて、「有害ゴミ」として出してください。

### 車いす貸出しのお知らせ

車いすが備えてありますのでご利用下さい。  
必要な方は、社協事務所又は、福祉委員・民生委員までご連絡ください。  
使用は無料です。  
貸出期間は2週間ですが、継続の場合は、ご相談下さい。



### 久地南地区社協事務所開設日 (なごみ当番日)

毎週、月・木曜日、10時から12時まで当番が在室しています。また第一、第三日曜日「地域文庫」開設日は図書委員(福祉委員)が対応します。  
くすの木台 52-1 TEL (082) 837-3737

編集後記

コロナ感染対策による集会制限も少しずつ緩和されてきました。12月にはACP(人生会議)の研修会が清和・日浦地域包括支援センター主催で、講師 安佐市民病院 病院長の土手 慶五先生により安佐公民館にて開催されました。もしもの時に備えて自分の考えを身近な人と話し合い、記録し、伝えておくことが大切とのこと。年が明けて1月に、広島市安佐医師会 公開講座でも同様のテーマで、「ほけますから、よろしくお願ひします。」の信友直子氏、安佐市民病院の山下拓史先生、フリーアナウンサーの本名正憲氏による公開講座がYouTube配信されています。視聴されてはいかがでしょうか。取材、投稿、情報提供のご協力、有難うございました。今後ともよろしくお願ひ致します。